

GB Instruction for use  
DK Brugsanvisning

## POWERTEX Lashing Chain PLC



User Manual

# POWERTEX Lashing Chain

## Instruction for use (GB) (Original instruction)



**WARNING**

- Failure to follow the regulations of this instruction for use may cause serious consequences as risk of injury.
- Read and understand these instructions before use.

**Information for use and maintenance**

1 When selecting and specifying lashing chains, consideration shall be given to the required lashing capacity, taking into account the mode of use and the nature of the load to be secured. The size, shape and weight of the load, together with the intended method of use (see EN 12195-1), transport environment and the nature of the load will affect the correct selection.

2 The selected lashing chains shall both be strong enough and of the correct length for the mode of use. Plan the fitting and removal operations before starting a journey. Remove lifting equipment before lashing the load. Keep in mind that during longer journeys parts of the load may have to be unloaded. Calculate the number of lashing chains according to EN 12195-1.

3 Due to different behaviour and elongation under load conditions, different lashing equipment (e.g. lashing chain, web lashings) shall not be used to lash the same load. Consideration shall also be given to ancillary components and lashing devices in the lashing, which shall be compatible with the lashing chain. Usage of equal combined lashings is admissible.

4 Release of the lashing: It shall be ensured that the stability of the load is independent of the lashing chain and that the release of the lashing chain shall not cause the load to fall off the vehicle, thus endangering the personnel. If necessary, attach lifting equipment for further transport to the load before releasing the tensioning device in order to prevent accidental falling.

5 Before attempting unloading the lashing chains have to be released such that the load is unhampered.

6 During loading and lashing, unlash and unloading attention has to be paid to low overhead power lines.

7 Lashing chains shall be taken out of service or returned to the manufacturer for repair if they show any signs of damage. The following are considered to be signs of damage:

- a) for chains: superficial fissures, elongation exceeding 3%, wear exceeding 10% of the nominal diameter, visible deformations.
- b) for connecting components and tensioning devices: deformations, splits, pronounced signs of wear, signs of corrosion.

8 Care should be taken that the lashing chain is not damaged by sharp edges of the load on which it is used.

9 Only legibly marked and labelled lashing chains shall be used.

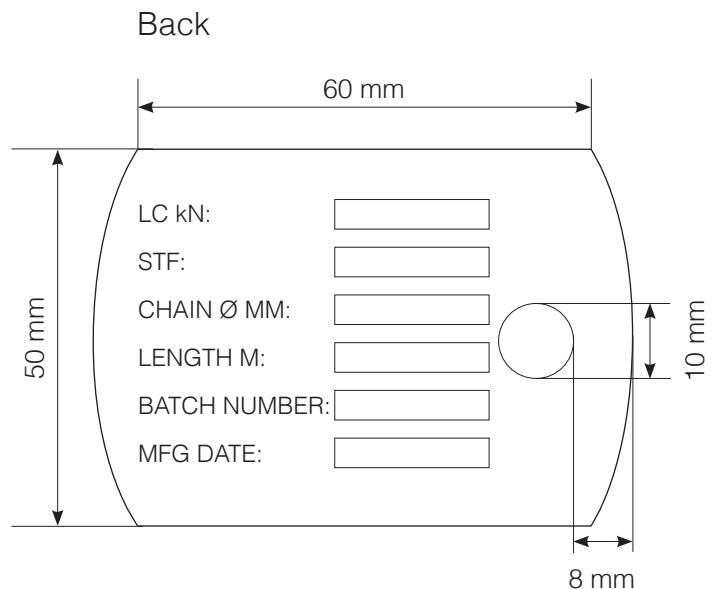
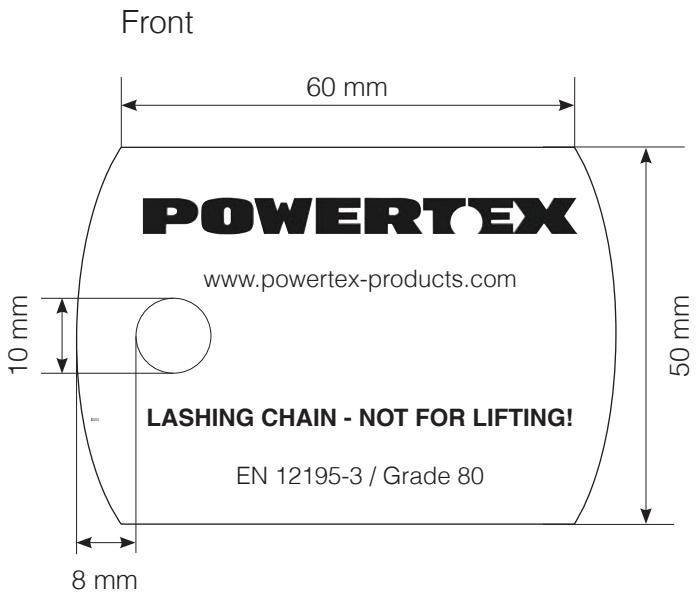
10 Lashing chains shall not be overloaded: Only the maximum hand force of 500 N shall be applied. Mechanical aids such as levers, bars etc. are not to be used, unless they are part of the tensioning device.

11 Lashing chains shall never be used when knotted or connected with screws.

12 Damage to tags shall be prevented by keeping them away from the corners of the load and, if possible, from the load.

13 The lashing chain and the edges of the load shall be protected against abrasion and damage by using protective sleeves and/or corner protectors.

14 Particular information on the individual type of lashing chain or lashing chain equipment and its intended use shall be given by the manufacturer.



**End of use/Disposal**

Powertex lashing chains shall always be sorted/scrapped as general steel scrap.

The supplier will assist you with the disposal, if required.

**Disclaimer**

We reserve the right to modify product design, materials, specifications or instructions without prior notice and without obligation to others.

If the product is modified in any way, or if it is combined with a non-compatible product/component, we take no responsibility for the consequences in regard to the safety of the product

# POWERTEX kædesurring

## Brugsvejledning (DK)



### ADVARSEL

- Manglende overholdelse af bestemmelserne i denne brugsvejledning kan få alvorlige konsekvenser og medføre en risiko for personskade.
- Læs og forstå denne vejledning inden brug.

### Oplysninger om anvendelse og vedligeholdelse

1 Under valg og specifikation af surringskæder skal der tages hensyn til den påkrævede surringskapacitet, og der skal tages højde for anvendelsesfunktionen og den type last, der skal sikres. Lastens størrelse, form og vægt samt den tilsigtede anvendelsesmetode (se EN 12195-1), transportforhold og lastens art vil have indflydelse på det korrekte valg.

2 De valgte surringskæder skal være tilstrækkeligt stærke og have den rette længde til anvendelsesfunktionen. Planlæg fastgøringen og aftagningen, inden du afsender en last. Fjern hejseudstyr, inden du fastsurrer lasten. Vær opmærksom på, at under længere rejser kan det muligvis være nødvendigt at aflæsse dele af lasten. Beregn antallet af kædesurringer i overensstemmelse med EN 12195-1.

3 Grundet forskellig adfærd og forlængelse under lastforhold må der ikke bruges forskelligt surringsudstyr (f.eks. surringskæde, netsurringer) til at fastsurre en enkeltlast. Der skal også tages hensyn til ekstra komponenter og surringsanordninger i fastsurringen, som skal være kompatible med surringskæden. Det er tilladt at anvende ensartede kombinerede surringer.

4 Frigørelse af surringen: Det skal sikres, at lastens stabilitet er uafhængig af surringskæden, og at frigørelsen af surringskæden ikke får lasten til at falde af køretøjet og dermed udgør en fare for personalet. Fastgør om nødvendigt hejseudstyr til yderligere transport på lasten, inden spændingsanordningen frigøres, med henblik på at forhindre utilsigtet fald.

5 Inden du forsøger at læsse af, skal surringskæderne frigøres på en sådan måde, at lasten ikke hindres.  
B.6 Under lastning og fastsurring, frigørelse og aflæsning skal der tages hensyn til lavthængende højspændingsledninger.

7 Surringskæder skal tages ud af drift eller leveres tilbage til producenten for at få dem repareret, hvis de viser tegn på beskadigelse. Følgende anses for at være tegn på beskadigelse:  
a) kæder: overfladiske revner, forlængelse på over 3%, slid på over 10% af den nominelle diameter, synlige deformationer.  
b) forbindelseskomponenter og spændingsanordninger: deformationer, revner, udprægede tegn på slid, tegn på korrosion.

8 Pas på, at surringskæden ikke beskadiges af skarpe kanter på den last, den anvendes på.

9 Kun tydeligt markerede og mærkede surringskæder må anvendes.

10 Surringskæder må ikke overbelastes: Kun den maksimale håndkraft på 500 N bør anvendes. Mekaniske hjælpemidler såsom løftestænger osv. må ikke anvendes, med mindre de er en del af spændingsanordningen.

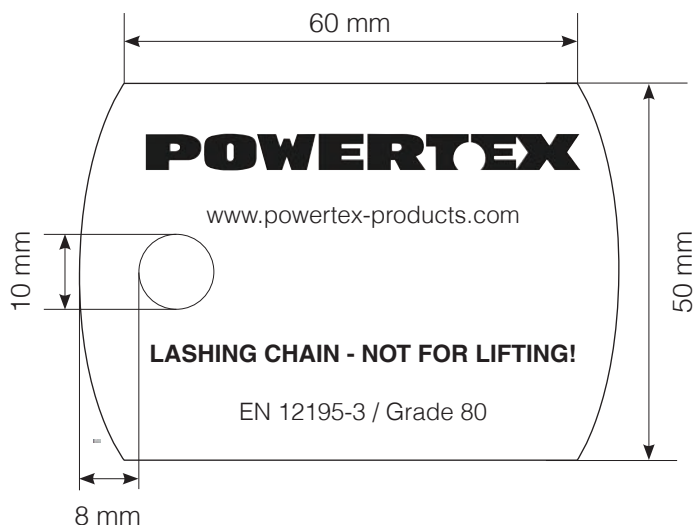
11 Surringskæder må aldrig anvendes, når de er sammenknyttet eller forbundet med skruer.

12 Beskadigelse af mærker skal forhindres ved at holde dem væk fra lastens hjørner og, om muligt, fra lasten.

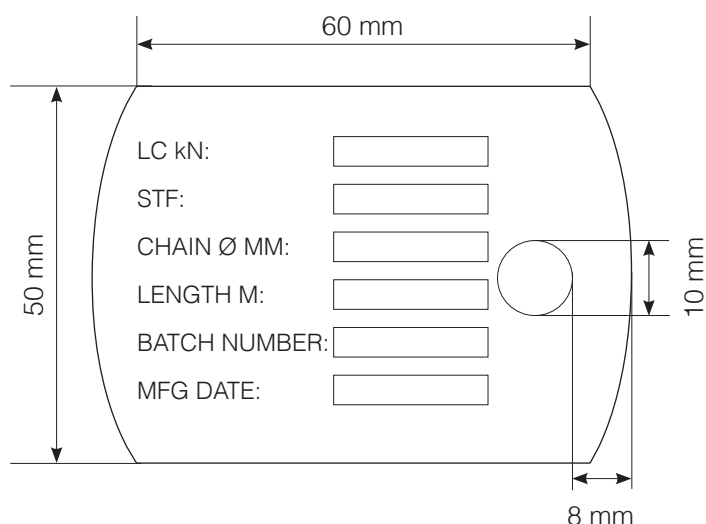
13 Surringskæden og lastens kanter skal beskyttes mod slitage og beskadigelse ved hjælp af beskyttelsesærmer og/eller hjørnebeskyttelsesanordninger.

14 Producenten skal give specifikke oplysninger om den enkelte type surringskæde eller surringskædeudstyr og den tilsigtede anvendelse.

Front



Back



### Skrotning/Bortskaffelse

Powertex kædesurring skal altid sorteres/skrottes som almindeligt stålaffald.

Leverandøren hjælper dig om nødvendigt med bortskaffelsen.

### Ansvarsfraskrivelse

Vi forbeholder os retten til at modificere produktdesign, materialer, specifikationer eller anvisninger uden forudgående varsel og uden forpligtelse over for andre.

Hvis produktet modificeres på nogen måde, eller hvis det kombineres med et ikke-kompatibelt produkt/komponent, påtager vi os intet ansvar for konsekvenserne hvad angår produktets sikkerhed.

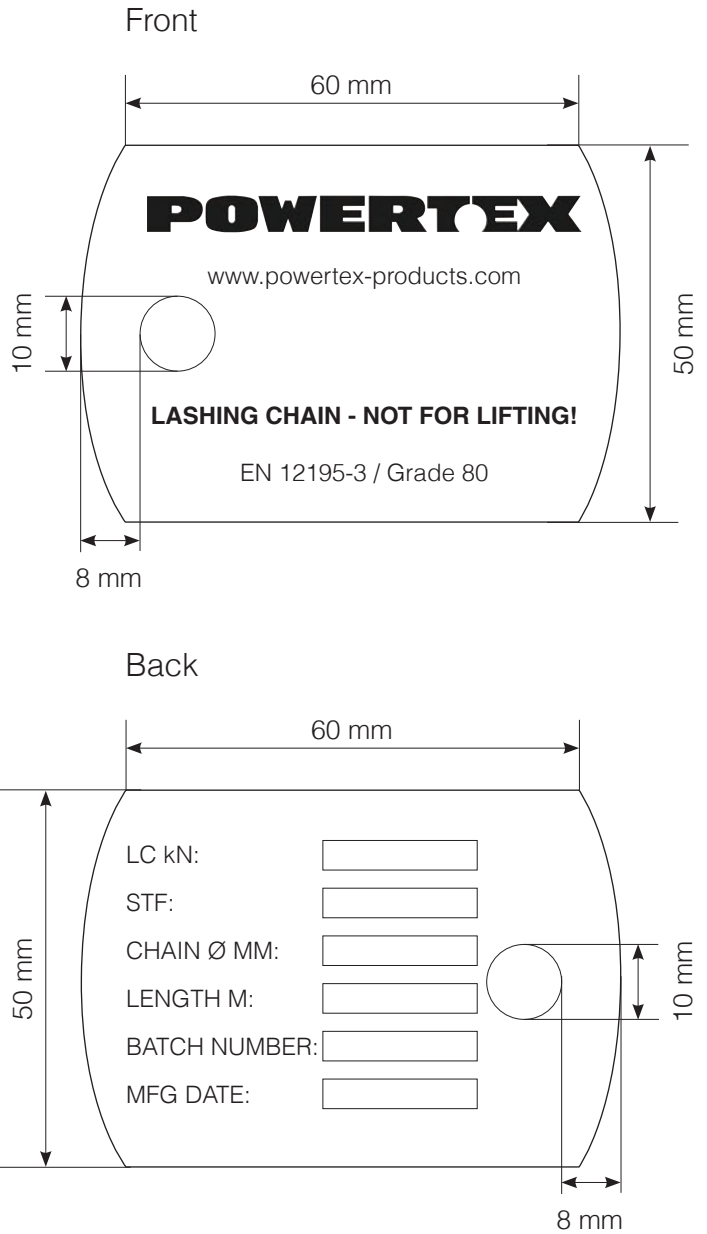
## CertMax+

The CertMax+ system is a unique leading edge certification management system which is ideal for managing a single asset or large equipment portfolio across multiple sites. Designed by the Lifting Solutions Group, to deliver optimum asset integrity, quality assurance and traceability, the system also improves safety and risk management levels.



## Marking

Marked according to standard: EN 12195-3



## User Manuals

You can always find the valid and updated User Manuals on the web. The manual is updated continuously and valid only in the latest version.

**NB!** The English version is the Original instruction.

The manual is available as a download under the following link: [www.powertex-products.com/manuals](http://www.powertex-products.com/manuals)



**POWERTEX**

---

[www.powertex-products.com](http://www.powertex-products.com)