

GB Instruction for use
FI Käyttöohje

POWERTEX Beam Clamp PBC-S1



User Manual

POWERTEX Beam Clamp PBC-S1 1 – 10 ton Assembly / Instruction for use (GB) (Original instructions)

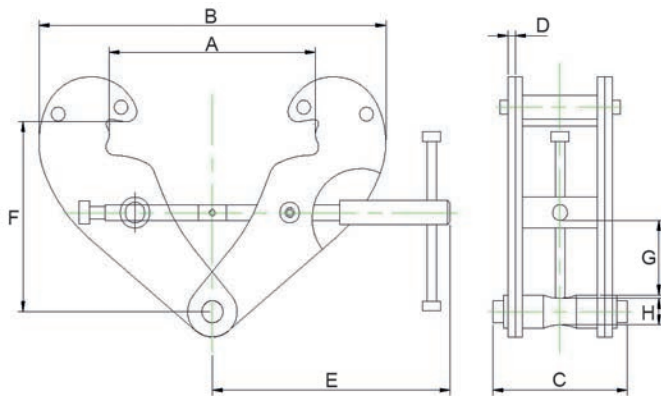
Read through these user instructions carefully before using the beam clamp. Improper operation may lead to hazardous situations!

The POWERTEX beam clamp is designed for mounting on the lower flange of an I-beam for suspending a load or lifting device. The beam clamp is fixed in position with a right-hand and left-hand threaded rod in a scissor construction.

Safety rules

- The beam on which the clamp is to be mounted must be checked by a competent person. This person must assess the beam's load bearing capacity and fixings and its suitability for the purpose.
- Check the beam clamp before use for function and any cracking, deformation or wear.
- Load on the beam clamp must not exceed the maximum load indicated on the rating plate.
- The beam clamp must only be used for beams with a flange width within the range indicated on the rating plate.
- The clamp must be fixed to the beam above the load's centre of gravity.
- Dynamic stresses must be avoided.
- Inclined pulls are not permitted.
- Working temperature: -10°C to +50°C.

Dimensioned sketch



Technical data

Model	WLL (ton)	I beam width range (mm)	A max.	B min.	B max.	C	D (mm)	E	F min.	F max.	G min.	H	Weight (kg)
PBC-S1	1	80-240	270	183	370	94	4	198	100	154	22	20	3,5
PBC-S1	2	80-240	270	183	370	102	6	198	100	154	22	20	4,5
PBC-S1	3	90-330	355	243	500	132	8	263	148	219	46	22	9,5
PBC-S1	5	90-330	355	243	500	142	10	263	148	219	43	28	11
PBC-S1	10	90-350	364	269	521	180	12	285	165	239	51	38	16

Safety factor: 4:1
 Static test coefficient: WLL x 2
 Generally according to EN 13155

Mounting

Open the beam clamp by unscrewing the threaded rod with the handle sufficiently to allow the clamp to enclose the beam. Screw up the beam clamp centrally over the load's centre of gravity. Make sure the arms on the beam clamp have a secure grip on the beam flange. (See dimensioned drawing).

The load or suspension hook on the lifting device must hang centrally from the bowed centre of the suspension bolt.

Continuous maintenance - lubrication

Bearings and threaded sections and the surface of the suspension bolt in contact with the load hook must be cleaned and lubricated as necessary. Periodic checks must normally be carried out yearly to detect and remedy any faults. Damaged parts must be replaced with original POWERTEX parts. A set of threaded rods and nuts can be ordered through your dealer.

Contact your dealer for spare parts in general.

Replacing the threaded rod.

- 1 Open the beam clamp as far as it will go.
- 2 Knock the locking pin out of the handle.
- 3 Completely unscrew the threaded rod.
- 4 Remove the old nuts by pressing them out of the beam clamp's arms. Dismantle and clean the spacers.
- 5 Mount the new nuts together with the spacers.
- 6 Oil and screw the new threaded rod into the nuts. Make sure both threads go in simultaneously.
- 7 Screw up until the handle can be mounted and lock with the locking pin.
- 8 Continue screwing to the desired position.

Instruction Grey Label

To change your new POWERTEX Beam Clamp to Blackline:

If the product should be used in dark environments, add the grey label on the product's name plate like this.

The data on the nameplate should ALWAYS be visible, and must NOT be covered.

If the product is modified in any way, or if it is combined with a non-compatible product / component, SCM Citra OY takes no responsibility for the consequences in regard to the safety of the product.

EC Declaration of conformity

SCM Citra OY
 Asessorinkatu 3-7
 20780 Kaarina, Finland
 www.powertex-products.com
 hereby declares that the POWERTEX product as described above is in compliance with EC Machinery Directive 2006/42/EC & EN 13155.

UK Declaration of conformity

SCM Citra OY
 Asessorinkatu 3-7
 20780 Kaarina, Finland
 www.powertex-products.com
 hereby declares that the POWERTEX product as described above is in compliance with the Supply of Machinery (Safety) Regulations 2008 & BS EN 13155.

POWERTEX-palkkipuristin PBC-S1 1 – 10 ton

Asennus / Käyttöohje (FI)

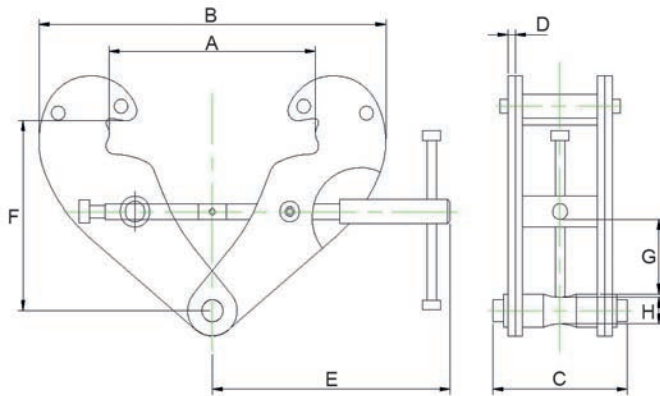
Lue tämä käyttöohje ennen kuin otat palkkipuristimen käyttöön. Virheellinen käyttö voi aiheuttaa vaaroja!

POWERTEX-palkkipuristin on tarkoitettu asennettavaksi I-palkin alalappaan kuorman tai nostolaitteen asentamista varten. Palkkipuristin kiristetään kiinni saksikonstruktion vasen- ja oikeakierteistä tankoa käyttäen.

Turvaohjeita

- Palkkipuristimen saa asentaa vain sellaiseen palkkiin, jonka on tarkastanut ammatti-ihminen. Hänen tulee arvioida palkin kantokyky ja kiinnityskohdat sekä sen soveltuvuus tarkoitukseen.
- Ennen käyttöä palkkipuristin on tarkistettava. Toimiiko se, onko siinä halkeamia, vääntymiä, kulumisen merkkejä?
- Palkkipuristimen tyyppikilvessä ilmoitettua maksimikuormitusta ei saa ylittää.
- Palkkipuristinta voi käyttää vain sellaisiin palkkeihin, joiden laippaveveys on tyyppikilvessä ilmoitetulla välillä.
- Puristimen on oltava kiinni palkissa keskeltä kuorman painopisteen kohdalta.
- Dynaamisia hankauksia on vältettävä.
- Viistoon vetäminen ei ole sallittua.
- Käyttölämpötila: -10°C to +50°C.

Mittapiirros



Tekniset tiedot

Mallille	WLL (ton)	I-palkin leveys (mm)	A enintään	B vähintään	B enintään	C	D	E (mm)	F vähintään	F enintään	G vähintään	H	Paino (kg)
PBC-S1	1	80-240	270	183	370	94	4	198	100	154	22	20	3,5
PBC-S1	2	80-240	270	183	370	102	6	198	100	154	22	20	4,5
PBC-S1	3	90-330	355	243	500	132	8	263	148	219	46	22	9,5
PBC-S1	5	90-330	355	243	500	142	10	263	148	219	43	28	11
PBC-S1	10	90-350	364	269	521	180	12	285	165	239	51	38	16

Varmuuskerroin: 4:1.

Staattisen kokeen kerroin: WLL x 2.

Yleisesti EN:n mukaan 13155.

Asennus

Palkkipuristin avataan ruuvaamalla auki kierretankoa kädensijasta niin pitkälle että puristin mahtuu palkille. Palkkipuristin kiristetään keskelle kuorman painopisteen yläpuolelle. Huolehdi siitä että palkkipuristimen tarttumavarret saavat varman otteen palkin laipasta. (Katso mittapiirustusta).

Kuorman tai nostolaitteen ripustuskoukun on riiputtava keskellä ripustussangan alassorvattua keskustaa.

Jatkuva ylläpito - voitelu

Laakeroinnit ja kierretanko sekä ripustussangan ja kuormakoukun kontaktipinta on puhdistettava ja tarvittaessa voideltava. Säännöllinen tarkastus tulee tehdä normaalisti vuosittain, jotta mahdolliset puutteet löydetään ja hoidetaan. Vahingoittuneet osat on vaihdettava POWERTEXn alkuperäisiin osiin. Kierretankosarja muttereineen on tilattavissa jälleenmyyjältä.

Ota yhteyttä jälleenmyyjäänsi varaosia varten.

Kierretangon vaihto.

- 1 Avaa palkkipuristinta niin pitkälti kuin mahdollista.
- 2 Koputtele lukituspuikko ulos kädensijasta.
- 3 Ruuvaa kierretanko kokonaan irti.
- 4 Irrota vanhat mutterit painamalla ne ulos palkkipuristimen tarttumavarsista. Irrota ja puhdista väliholkit.
- 5 Asenna uudet mutterit paikalleen yhdessä väliholkkien kanssa.
- 6 Öljyä uutta kierretankoa hieman ja kierrä se muttereihin. Varmista että molemmat kierreteet kiristyvät samanaikaisesti.
- 7 Kiristä niin että kädensija voidaan asentaa ja lukitse lukituspuikolla.
- 8 Ruuvaa edelleen haluttuun asemaan.

Harmaata tarraa koskeva ohje

Uuden POWERTEX-palkkitarraidan muuttaminen Blackline -tuotteeksi:

Jos tuotetta on tarkoitus käyttää pimeässä, lisää harmaa tarra tuotteen nimikilpeen tällä tavoin.

Nimikilven tietojen tulee näkyä AINA. Niitä EI saa peittää.

Jos tuotetta muutetaan jollain tavalla tai se yhdistetään vaatimuksia täyttämättömään tuotteeseen/komponenttiin, SCM Citra OY ei ole vastuussa vaikutuksista tuotteen turvallisuuteen.

Vaatimustenmukaisuusvakuutus

SCM Citra OY
Asessorinkatu 3-7
20780 Kaarina
Finland
www.powertex-products.com

vakuuttaa, että edellä kuvatut POWERTEX-tuotteet noudattavat Euroopan parlamentin ja neuvoston direktiiviä 2006/42/EY ja EN 13155-standardia.

CertMax+

The CertMax+ system is a unique leading edge certification management system which is ideal for managing a single asset or large equipment portfolio across multiple sites. Designed by the Lifting Solutions Group, to deliver optimum asset integrity, quality assurance and traceability, the system also improves safety and risk management levels.

CertMax

Marking

The POWERTEX Beam Clamp is equipped with a RFID (Radio-Frequency Identification) tag, which is a small electronic device, that consist of a small chip and an antenna. It provides a unique identifier for the beam clamp.



The POWERTEX Beam Clamp is **CE** and **UKCA** marked.

Standard: EN 13155



User Manuals

You can always find the valid and updated User Manuals on the web. The manual is updated continuously and valid only in the latest version.

NB! The English version is the Original instruction.

The manual is available as a download under the following link:
www.powertex-products.com/manuals



Product compliance and conformity

SCM Citra OY
Asessorinkatu 3-7
20780 Kaarina
Finland
www.powertex-products.com



POWERTEX

www.powertex-products.com