

GB Instruction for use  
DE Bedienungsanleitung

## POWERTEX Beam Clamp PBC-S1



User Manual

# POWERTEX Beam Clamp PBC-S1 1 – 10 ton Assembly / Instruction for use (GB) (Original instructions)

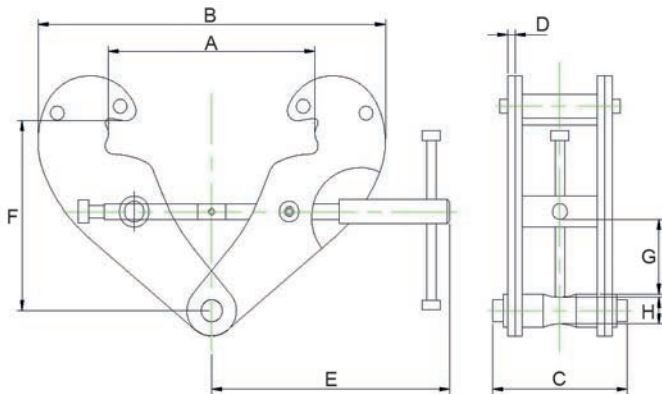
Read through these user instructions carefully before using the beam clamp. Improper operation may lead to hazardous situations!

The POWERTEX beam clamp is designed for mounting on the lower flange of an I-beam for suspending a load or lifting device. The beam clamp is fixed in position with a right-hand and left-hand threaded rod in a scissor construction.

**Safety rules**

- The beam on which the clamp is to be mounted must be checked by a competent person. This person must assess the beam's load bearing capacity and fixings and its suitability for the purpose.
- Check the beam clamp before use for function and any cracking, deformation or wear.
- Load on the beam clamp must not exceed the maximum load indicated on the rating plate.
- The beam clamp must only be used for beams with a flange width within the range indicated on the rating plate.
- The clamp must be fixed to the beam above the load's centre of gravity.
- Dynamic stresses must be avoided.
- Inclined pulls are not permitted.
- Working temperature: -10°C to +50°C.

**Dimensioned sketch**



**Technical data**

Model	WLL (ton)	I beam width range (mm)	A max.	B min.	B max.	C	D (mm)	E	F min.	F max.	G min.	H	Weight (kg)
PBC-S1	1	80-240	270	183	370	94	4	198	100	154	22	20	3,5
PBC-S1	2	80-240	270	183	370	102	6	198	100	154	22	20	4,5
PBC-S1	3	90-330	355	243	500	132	8	263	148	219	46	22	9,5
PBC-S1	5	90-330	355	243	500	142	10	263	148	219	43	28	11
PBC-S1	10	90-350	364	269	521	180	12	285	165	239	51	38	16

Safety factor: 4:1  
 Static test coefficient: WLL x 2  
 Generally according to EN 13155

**Mounting**

Open the beam clamp by unscrewing the threaded rod with the handle sufficiently to allow the clamp to enclose the beam. Screw up the beam clamp centrally over the load's centre of gravity. Make sure the arms on the beam clamp have a secure grip on the beam flange. (See dimensioned drawing).

The load or suspension hook on the lifting device must hang centrally from the bowed centre of the suspension bolt.

**Continuous maintenance - lubrication**

Bearings and threaded sections and the surface of the suspension bolt in contact with the load hook must be cleaned and lubricated as necessary. Periodic checks must normally be carried out yearly to detect and remedy any faults. Damaged parts must be replaced with original POWERTEX parts. A set of threaded rods and nuts can be ordered through your dealer.

Contact your dealer for spare parts in general.

**Replacing the threaded rod.**

- 1 Open the beam clamp as far as it will go.
- 2 Knock the locking pin out of the handle.
- 3 Completely unscrew the threaded rod.
- 4 Remove the old nuts by pressing them out of the beam clamp's arms. Dismantle and clean the spacers.
- 5 Mount the new nuts together with the spacers.
- 6 Oil and screw the new threaded rod into the nuts. Make sure both threads go in simultaneously.
- 7 Screw up until the handle can be mounted and lock with the locking pin.
- 8 Continue screwing to the desired position.

**Instruction Grey Label**

To change your new POWERTEX Beam Clamp to Blackline: If the product should be used in dark environments, add the grey label on the product's name plate like this. The data on the nameplate should ALWAYS be visible, and must NOT be covered.

If the product is modified in any way, or if it is combined with a non-compatible product / component, SCM Citra OY takes no responsibility for the consequences in regard to the safety of the product.

**EC Declaration of conformity**

SCM Citra OY  
 Asessorinkatu 3-7  
 20780 Kaarina, Finland  
 www.powertex-products.com  
 hereby declares that the POWERTEX product as described above is in compliance with EC Machinery Directive 2006/42/EC & EN 13155.

**UK Declaration of conformity**

SCM Citra OY  
 Asessorinkatu 3-7  
 20780 Kaarina, Finland  
 www.powertex-products.com  
 hereby declares that the POWERTEX product as described above is in compliance with the Supply of Machinery (Safety) Regulations 2008 & BS EN 13155.

# POWERTEX Balkenklemme PBC-S1 1 – 10 ton

## Montage / Bedienungsanleitung (DE)

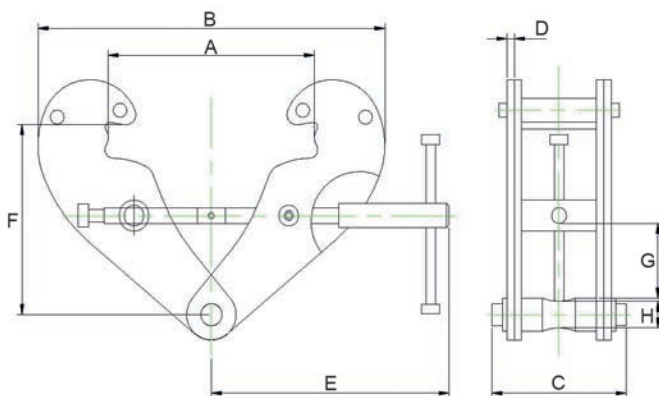
Lesen Sie diese Bedienungsanleitung aufmerksam durch bevor Sie die Balkenklemme in Betrieb nehmen. Unsachgemäße Verwendung kann Gefahren hervorrufen!

Die POWERTEX Balkenklemme wird zum Aufhängen von Lasten oder einer Hebevorrichtung am unteren Flansch eines I-Balkens montiert. Sie wird mit Hilfe einer Stange mit Rechts- und Linksgewinde in einer Scherenkonstruktion festgespannt.

### Sicherheitsanweisungen

- Der Balken, an dem die Balkenklemme montiert werden soll, muss zuvor von einem Fachmann überprüft werden. Dieser soll die Tragfähigkeit und Halterungen des Balkens beurteilen und dessen Eignung für diesen Zweck einschätzen.
- Führen Sie vor der Verwendung der Balkenklemme eine Funktionskontrolle durch und überprüfen Sie die Klemme auf eventuelle Risse, Deformation und Verschleiß.
- Die Belastung der Balkenklemme darf die auf dem Typenschild angegebene, zulässige max. Last nicht überschreiten.
- Die Balkenklemme darf nur an Balken mit einer Flanschbreite montiert werden, die dem auf dem Typenschild angegebenen Bereich entspricht.
- Die Klemme muss am Balken mittig über dem Schwerpunkt der Last angebracht werden.
- Dynamische Beanspruchungen sind zu vermeiden.
- Schiefbelastung ist nicht zulässig.
- Arbeitstemperatur: -10°C to +50°C.

### Maßskizze



### Technische Daten

Modell	WLL ton	Greifbereich (mm)	A max.	B min.	B max.	C	D	E	F min.	F max.	G min.	H	Gewicht (kg)
PBC-S1	1	80-240	270	183	370	94	4	198	100	154	22	20	3,5
PBC-S1	2	80-240	270	183	370	102	6	198	100	154	22	20	4,5
PBC-S1	3	90-330	355	243	500	132	8	263	148	219	46	22	9,5
PBC-S1	5	90-330	355	243	500	142	10	263	148	219	43	28	11
PBC-S1	10	90-350	364	269	521	180	12	285	165	239	51	38	16

Sicherheitsfaktor: 4:1.  
 Statischer Prüfungskoeffizient: WLL x 2.  
 Im Allgemeinen gemäß EN 13155.

### Montage

Die Balkenklemme wird durch Herausschrauben der Gewindestange mit dem Griff geöffnet, und zwar so weit, dass die Klemme am Balken angebracht werden kann. Sie wird mittig über dem Schwerpunkt der Last angeschraubt. Prüfen Sie, dass die Arme der Balkenklemme sicher um den Balkenflansch greifen. (Siehe Maßzeichnung). Die Last oder der Aufhängehaken der Hebevorrichtung müssen mittig am vertieften Zentrum des Aufhängebügels hängen.

### Fortlaufende Wartung - Schmierung

Die Lager und die Gewindestange, sowie die Kontaktfläche des Aufhängebügels zum Lastenhaken müssen bei Bedarf gereinigt und geschmiert werden. Eine regelmäßige Überprüfung wird im Normalfall 1x jährlich durchgeführt, um eventuelle Mängel zu entdecken und zu beseitigen. Beschädigte Teile sind durch Originalteile von POWERTEX zu ersetzen. Ein Satz bestehend aus Gewindestange und Muttern kann über den örtlichen Fachhandel bestellt werden. Wenden Sie sich für Ersatzteile im Allgemeinen an Ihren Händler.

### Austausch der Gewindestange.

- 1 Balkenklemme so weit wie möglich öffnen.
- 2 Sicherungszapfen aus dem Griff klopfen.
- 3 Gewindestange vollständig herausschrauben.
- 4 Die alten Muttern durch Herausdrücken aus den Armen der Balkenklemme entfernen. Demontieren und Distanzhülsen reinigen.
- 5 Die neuen Muttern zusammen mit den Distanzhülsen montieren.
- 6 Die neue Gewindestange einölen und in die Muttern schrauben. Überprüfen Sie, dass beide Gewinde gleichzeitig greifen.
- 7 Festschrauben, sodass der Griff montiert werden kann und mit Sicherungszapfen sichern.
- 8 Auf gewünschte Position schrauben.

### Anweisungen graues Etikett

Für den Wechsel Ihrer neuen POWERTEX Trägerklemme zur Blackline:

Falls das Produkt in einem dunklen Umfeld verwendet wird, fügen Sie das graue Etikett auf dem Typenschild hinzu (wie hier gezeigt).

Die Daten auf dem Typenschild müssen IMMER lesbar sein und dürfen NICHT verdeckt werden.

Falls das Produkt auf irgendeine Weise modifiziert wird oder in Kombination mit nicht kompatiblen Produkten/Bauteilen verwendet wird, übernimmt die SCM Citra OY keine Haftung für Folgen hinsichtlich der Sicherheit des Produktes.

### Konformitätserklärung

SCM Citra OY  
 Asessorinkatu 3-7  
 20780 Kaarina  
 Finland  
[www.powertex-products.com](http://www.powertex-products.com)

erklärt hiermit, dass das POWERTEX-Produkt wie oben beschrieben der EG-Maschinenrichtlinie 2006/42/EG und der EN 13155 entspricht.

## CertMax+

The CertMax+ system is a unique leading edge certification management system which is ideal for managing a single asset or large equipment portfolio across multiple sites. Designed by the Lifting Solutions Group, to deliver optimum asset integrity, quality assurance and traceability, the system also improves safety and risk management levels.



## Marking

The POWERTEX Beam Clamp is equipped with a RFID (Radio-Frequency Identification) tag, which is a small electronic device, that consist of a small chip and an antenna. It provides a unique identifier for the beam clamp.



The POWERTEX Beam Clamp is **CE** and **UKCA** marked.

Standard: EN 13155



## User Manuals

You can always find the valid and updated User Manuals on the web. The manual is updated continuously and valid only in the latest version.

**NB!** The English version is the Original instruction.

The manual is available as a download under the following link:  
[www.powertex-products.com/manuals](http://www.powertex-products.com/manuals)



### Product compliance and conformity

SCM Citra OY  
Asessorinkatu 3-7  
20780 Kaarina  
Finland  
[www.powertex-products.com](http://www.powertex-products.com)



**POWERTEX**

---

[www.powertex-products.com](http://www.powertex-products.com)